



ETICĂ ȘI CONFORMITATE

THE
SPIRIT
THE **&**
LETTER



Cuprins

Învățați programul nostru – **SPIRITUL**

Etica: *Calea GE*

Cine trebuie să respecte aceste politici

Ce trebuie să facă angajații

Ce trebuie să facă managerii

Aveți nevoie de mai mult ajutor? Vizitați inside.integrity.ge.com la:

- Găsiți un lider de conformitate operațională
- Reclamați o problemă
- Consultați politicile
- Descărcați și vizualizați materiale de lucru, videoclipuri și **altele!**

Aflați despre politicile noastre – **LITERA**

Mediul de lucru în care domnește respectul și drepturile omului

- + Un mediu de lucru în care domnește respectul
- + Drepturile omului

Câștigați prin integritate

- + Concurența loială
- + Prevenția plăților ilegale
- + Colaborarea cu instituții de stat

Excelența în conformitatea comercială

- + Combaterea spălării banilor
- + Conformitatea la nivelul comerțului internațional
- + Calitatea
- + Raportarea și păstrarea arhivei

Subcontractați în mod responsabil

- + Relațiile cu furnizorii

Protejați datele companiei

- + Utilizarea acceptabilă
- + Securitatea cibernetică
- + Proprietatea intelectuală
- + Confidențialitatea

Protejați-vă și protejați compania

- + Conflicte de interese
- + Mediul înconjurător, sănătatea și siguranța muncii
- + Tranzacțiile persoanelor informate din interior și ponturi bursiere
- + Securitatea

Vocea integrității

- + Comunicarea deschisă

Spiritul

...

Spiritul exprimă promisiunea noastră de a acționa etic în orice moment. La GE, ne angajăm să facem ceea ce este corect, întotdeauna cu integritate absolută.



Etica: *Calea GE*



PRINCIPII FUNDAMENTALE

- 1 | Fiți onest, corect și demn de încredere în toate activitățile și relațiile ce au legătură cu GE.
- 2 | Respectați legile și reglementările care se aplică activităților noastre comerciale la nivel mondial.
- 3 | Respectați-vă obligația de a fi o Voce a integrității și comunicați prompt eventualele suspiciuni legate de respectarea legislației, a politicii GE sau a acestui Cod.



ÎNTREBĂRI PRINCIPALE

Spiritul și litera nu constituie un substitut pentru capacitatea dumneavoastră de judecată și nu poate acoperi toate situațiile imaginabile. Trebuie să acordați atenție semnelor specifice „zonei gri” a integrității și să vă puneți trei întrebări simple, de fiecare dată când nu știți sigur dacă acționați corect sau nu.

1. Cum ar privi această decizie ceilalți colegi din GE și persoanele din exterior?
2. Sunt dispus să fiu tras la răspundere pentru această decizie?
3. Este această decizie în conformitate cu Codul de conduită al GE?

Nu uitați: Acționați dacă observați probleme. Întrebați dacă nu sunteți sigur.

Cine trebuie să respecte aceste politici



Spiritul și litera se adresează tuturor celor care lucrează pentru sau reprezintă compania GE.

PRINTRE ACEȘTIA SE NUMĂRĂ

- Directorii, responsabilii și angajații GE.
- Filialele și companiile afiliate. Entitățile în care GE deține peste 50% din drepturile de vot sau pentru care GE deține drepturile de control sunt obligate să adopte și să respecte politicile de conformitate GE.

Companiilor afiliate ne-controlate li se recomandă să adopte și să respecte politicile de conformitate GE.

ANGAJAȚII GE CARE LUCREAZĂ CU TERȚI

cum ar fi consultanții, agenții, reprezentanții de vânzări, distribuitorii și contractanții independenți trebuie:

- Să solicite acestor părți să respecte secțiunile relevante ale politicilor de conformitate GE.
- Să asigure acestor părți instruirea și informațiile necesare despre cerințele politicilor.
- Să adopte toate măsurile necesare, mergând până la desfacerea contractelor acelor terți care nu au respectat politicile de conformitate GE.

Ce trebuie să facă angajații

SĂ FIE INFORMAȚI

- Să-și însușească cunoștințe de bază despre politicile de conformitate Spiritul și litera.
- Să afle detaliile oricărei politici Spiritul și litera relevantă pentru responsabilitățile profesionale individuale.
- Să afle despre politicile și procedurile detaliate operaționale și regionale și să înțeleagă cum să le aplice la locul de muncă.

SĂ FIE CONȘTIENȚI

- Să fie la curent cu ultimele noutăți din industria și din domeniul de activitate, care ar putea influența modul în care GE respectă legile și reglementările, sau reputația sa pe piață.
- Să înțeleagă faptul că GE poate revizui, audita, monitoriza, intercepta, accesa și dezvălui informațiile prelucrate sau stocate pe echipamentele și tehnologiile GE sau pe dispozitivele personale care permit accesul la rețeaua GE.

SĂ FIE DEVOTAȚI

- Să semnaleze prompt orice problemă legată de posibila încălcare a legii sau a politicii GE.
- Să coopereze pe deplin și onest la investigațiile GE legate de problemele de integritate.

COSTUL NERESPECTĂRII POLITICILOR

- Angajații și managerii care nu își respectă obligațiile referitoare la integritate riscă sancțiuni disciplinare care pot merge până la desfacerea contractului de muncă. Următoarele exemple de comportament pot genera acțiuni disciplinare.

EXEMPLE DE ABATERI

- **Încălcarea legii sau a politicii GE** sau solicitarea ca alții să facă același lucru.
- **Represalii împotriva unui alt angajat** pentru comunicarea unei probleme de integritate.
- **Necomunicarea promptă** a unei încălcări cunoscute sau suspectate a politicilor de conformitate GE.
- **Nerespectarea cooperării depline și oneste** în investigațiile GE privind posibile încălcări ale politicilor.
- **Neasigurarea, în calitate de manager,** a respectării cu strictețe a principiilor de integritate GE, politicilor și reglementărilor legale.

Ce trebuie să facă managerii

GE își responsabilizează liderii pentru promovarea unei culturi a conformității. Responsabilitățile liderilor se referă la prevenirea, depistarea și răspunsul la problemele de conformitate.



PREVENIREA

- Încurajați conformitatea și fiți un exemplu de integritate, nu doar prin cuvinte, ci, mai important, prin acțiuni.
- Nu compromiteți niciodată integritatea pentru a respecta un termen limită, pentru a satisface un client sau pentru a crește veniturile.
- Promovați comunicarea deschisă și asigurați-vă că angajații știu cum să semnaleze probleme și să se simtă în siguranță făcând acest lucru.
- Asigurați-vă că echipa poate recunoaște „semnalele de alarmă” pentru riscurile principale și finalizează instruirea de conformitate alocată în timp util.
- Ajutați angajații să înțeleagă cum și unde să caute îndrumări suplimentare și să pună întrebări.
- Înțelegeți și respectați politicile, legile și reglementările care se aplică echipei. Dacă nu sunteți sigur, adresați-vă unui consilier juridic sau unui responsabil cu conformitatea.



DETECTAREA

- Examinați periodic conformitatea cu asistența liderilor de conformitate operațională și/sau a auditului intern.
- Implementați măsuri de control pentru a detecta riscurile și încălcările conformității.



REAȚIA

- Consemnați și comunicați orice sesizare a oricărui angajat, prin canalele corespunzătoare.
- Luați măsuri corective prompte pentru a aborda deficiențele de conformitate identificate.
- Luați măsurile disciplinare corespunzătoare.
- Integrați contribuțiile de integritate ale angajaților în evaluări și în programele de recunoaștere și recompensare.

Litera



Litera prezintă politicile noastre de conformitate Spiritul și litera. Aceste politici se aplică tuturor angajaților din fiecare unitate operațională, de pretutindeni din lume. Acest Cod reprezintă un rezumat introductiv al acestor politici, nu politicile integrale.

*Pentru politicile complete, precum și informații detaliate despre politici și resurse utile accesați **inside.integrity.ge.com**.*



Un mediu de lucru în care domnește respectul

Ne tratăm unii pe alții cu corectitudine și respect.



POLITICA ÎN CENTRUL ATENȚIEI

Caracteristicile protejate în temeiul politicii GE includ: rasa, culoarea, religia, originea națională sau etnică, descendența, sexul (inclusiv sarcină și condițiile similare), genul (inclusiv identitatea și exprimarea genului), orientarea sexuală, starea civilă, informațiile genetice, vârsta, dizabilitățile, statutul militar sau de veteran sau alte caracteristici protejate de lege.

CALEA GE

- GE s-a angajat să ofere un mediu de lucru sigur, corect și centrat pe respect.
- GE nu tolerează nici o formă de hărțuire, discriminare sau abuz.
- GE este un angajator ce oferă oportunități multiple și adoptă deciziile de angajare pe baza motivelor comerciale legale, precum experiența, aptitudinile, educația, performanța și valorile principale GE.

ROLUL DUMNEAVOASTRĂ

- Tratați cu corectitudine și respect angajații, candidații, clienții, furnizorii, contractanții și orice persoană cu care interacționați și care oferă servicii companiei GE.
- Creați și susțineți un mediu de lucru fără discriminare, intimidare și hărțuire.
- Nu refuzați să lucrați sau să cooperați cu alte persoane din cauza caracteristicilor protejate.
- Nu faceți niciodată un avans sexual nedorit și nu creați un mediu de lucru nedorit pentru persoanele cu care interacționați.

INTEGRITATEA ÎN ACȚIUNE

Întrebare: În timpul unui prânz recent cu echipa, unul dintre colegii mei a făcut o glumă cu subînțeles despre un stereotip etnic. Cum ar trebui să răspund la această situație?

Răspuns: Aveți câteva opțiuni. (1) Să aveți o abordare directă, obiectivă și profesională și să informați persoana că acest lucru este inacceptabil: „Ceea ce ați spus este nepotrivit” sau „M-am simțit jignit de ceea ce tocmai ați spus” sau „Nu m-am simțit jignit, dar altcineva s-ar putea simți”; (2) Întrerupeți/redirecționați conversația: „Nu a fost amuzant” sau „Trebuie să ne concentrăm pe activitatea pe care o avem de realizat.” Discutați mai târziu cu persoana în mod direct despre acest comportament, care este inacceptabil și trebuie să înceteze; sau (3) Semnalați o problemă de integritate prin intermediul unuia dintre canalele noastre de raportare deschise.



POLITICA ÎN CENTRUL ATENȚIEI

Drepturile fundamentale ale omului includ condiții de muncă decente și sigure, libertatea de asociere, interzicerea muncii forțate și a muncii copiilor, precum și respectarea securității comunității și a mediului.

Drepturile omului

Respectăm și sprijinim drepturile omului.

CALEA GE

- Respectăm toate drepturile omului recunoscute internațional conform *Principiilor directe ale ONU privind companiile și drepturile omului*.
- Dorim să tratăm orice persoană afectată de activitatea noastră și de lanțul de valori cu dreptate și demnitate.
- Promisiunea noastră este de a face tot ceea ce este posibil pentru a identifica și rezolva riscurile respective, fiind permanent atenți pentru a identifica situațiile suspecte și a efectua verificări rezonabile.

CONDIȚII SUSPECTE CARE TREBUIE COMUNICATE, REFERITOARE LA TERȚI

- Angajați ce par a avea o vârstă mai mică de 16 ani sau decât vârsta locală legală de muncă, oricare este mai mare
- Condiții de muncă nesigure sau condiții de viață insalubre
- Refuzurile conducerii de a permite interacțiunea cu angajații
- Refuzurile de a permite lucrătorilor să se asocieze liber (formal sau informal) pentru a-și îmbunătăți mediul de lucru
- Semne vizibile de abuz la locul de muncă, inclusiv hărțuire, agresiune, discriminare sau violență
- Zvonuri cu privire la angajați care plătesc taxe de recrutare pentru locurile de muncă, nu sunt plătiți într-un mod adecvat pentru munca depusă sau sunt obligați să muncească sau să păstreze un loc de muncă cu măsuri ca reținerea pașaportului

ROLUL DUMNEAVOASTRĂ

- Notificați imediat responsabilul principal cu conformitatea sau utilizați canalele standard de raportare deschisă ale GE dacă observați situații sau circumstanțe ce reflectă un posibil tratament incorect față de angajați sau alte persoane.
- Citiți declarațiile publice ale GE privind drepturile omului și participați la instruirea companiei pentru a înțelege modul în care putem influența drepturile omului în lanțul nostru valoric extins.
- Respectați drepturile fundamentale ale omului ale celor cu care interacționați și solicitați același lucru furnizorilor, contractanților și partenerilor noștri de afaceri.
- Adoptați o abordare „Ochii mereu deschiși” atunci când vă aflați la unitățile GE, ale clienților sau furnizorilor.

Concurența loială

Nu trișăm pentru a concura.

CALEA GE

- Credem într-o piață liberă și competitivă. Respectăm legile antitrust și de concurență în toate activitățile noastre.
- Nu trebuie să încheiem niciodată acorduri necorespunzătoare cu alte companii pentru a stabili prețurile sau condițiile care urmează să fie oferite clienților, pentru a împărți piețele sau clienții sau pentru a manipula procesul de licitație.

ROLUL DUMNEAVOASTRĂ

- Nu propuneți și nu încheiați niciun acord sau înțelegere cu niciun competitor, referitor la niciun fel de aspect al concurenței dintre GE și un competitor; inclusiv acordurile referitoare la stabilirea prețurilor, licitații, condiții de încheiere a contractelor, salarii sau împărțiri ale piețelor sau clienților.
- Nu propuneți și nu încheiați niciun acord cu nicio altă parte, cu privire la posibilitatea sau modul de a licita.
- Evitați contactele de orice fel cu concurenții, care ar putea crea aparența unor acorduri sau înțelegeri necorespunzătoare. Distanțați-vă în mod activ de orice situație în care apar înțelegeri sau schimburi de informații incorecte între concurenți și informați cu promptitudine consilierul juridic al companiei.
- Înțelegeți și urmați liniile directoare operaționale specifice cu privire la contactele cu concurenții, obținerea și gestionarea informațiilor concurențiale și participarea la asociațiile comerciale și profesionale.

- Nu furnizați, nu primiți și nu schimbați informații sensibile din punct de vedere concurențial cu un concurent sau cu reprezentantul acestuia, personal, electronic sau în cadrul unei reuniuni sectoriale.
- Nu participați la discuții sau acorduri cu alte companii pentru a nu angaja sau solicita angajații celeilalte părți și nu discutați salariile sau beneficiile cu alte companii care concurează pentru același fond de talente.

INTEGRITATEA ÎN ACȚIUNE

Întrebare: Vorbesc cu un client, iar acesta propune să-mi arate o ofertă concurentă. Ce ar trebui să fac? Pot discuta sau accepta copii ale ofertelor concurenților de la client?

Răspuns: Trebuie să refuzați politicos oferta. Nu acceptați niciodată documente marcate ca fiind confidențiale sau pe care le considerați confidențiale, de la un client sau din orice altă sursă. Dacă intrați în posesia informațiilor confidențiale ale unui concurent, contactați imediat departamentul juridic/ de conformitate, care vă va ajuta să stabiliți dacă este necesară divulgarea către proprietarul informațiilor și/sau alte persoane. Rețineți că pot exista cerințe de raportare cu termen-limită.



POLITICA ÎN CENTRUL ATENȚIEI

Fiți atent în toate interacțiunile cu concurenții pentru a evita chiar și impresia unui acord necorespunzător. Acordurile tacite sau implicite – pur și simplu aparența nedreptății sau a înșelăciunii – pot genera prejudicii reputaționale și răspundere juridică, inclusiv amenzi semnificative și chiar închisoare.



POLITICA ÎN CENTRUL ATENȚIEI

Preocupările legate de mită nu se limitează la funcționari guvernamentali – multe țări și companii interzic, de asemenea, mita în sectorul privat. Cadourile, divertismentul sau orice altceva de valoare oferit în schimbul asistenței sau contraprestației necorespunzătoare ar putea fi privite ca o mită.

Prevenția plăților ilegale

Nu vă implicați în acte de mituire sau corupție de niciun fel.

CALEA GE

- GE interzice mita în toate relațiile comerciale, în toate țările din lume, atât cu sectorul de stat cât și cu cel privat.
- Am implementat și menținem mecanisme de control eficiente, ce vizează prevenirea și detectarea cazurilor de mită. Acestea includ un proces riguros de numire și control al terților care acționează în numele GE în diferite tranzacții comerciale.
- Păstrăm registre contabile și o arhivă exactă, care să reflecte în mod corect natura reală a tuturor tranzacțiilor.

SEMNALE DE ALARMĂ CARE TREBUIE RAPORTATE DEPARTAMENTULUI JURIDIC/ DE CONFORMITATE

- Solicitarea unei terțe părți de a-și primi comisionul înainte de a câștiga afacerea/contractul
- Eventuale sugestii de a direcționa contracte GE printr-un anumit reprezentant sau partener pe motivul unei „relații speciale”.
- Solicită efectuarea unei plăți către o persoană care nu are legătură cu tranzacția discutată
- Comisioane care par prea mari în raport cu serviciile oferite
- „Taxe de consultanță” ambigue în facturi

ROLUL DUMNEAVOASTRĂ

- Nu oferiți, nu promiteți, nu faceți sau autorizați nicio plată și nu oferiți nimic de valoare nimănui, cu scopul de a obține un avantaj comercial ilegal. Consultați Procedura GE privind curtoazia profesională înainte de a furniza o curtoazie profesională unei părți externe.
- Urmați procedurile de verificare prealabilă din compania dumneavoastră și solicitați ca orice terță parte care (1) reprezintă compania GE prin promovarea, marketingul și/sau comercializarea produselor GE către potențiali clienți sau (2) colaborează cu GE pentru comercializarea către potențiali clienți să fie atent selectată și evaluată într-un mod care respectă prezenta politică.
- Nu efectuați plăți de facilitare pentru a accelera acțiunile administrative de rutină. Singura excepție este necesitatea de a vă proteja sănătatea sau siguranța proprie sau a unui alt angajat.

Colaborarea cu instituții de stat

Urmărim cele mai înalte standarde etice în desfășurarea afacerilor cu sectorul de stat.



CALEA GE

- Ne angajăm să respectăm toți termenii și condițiile contractuale, legile și reglementările aplicabile GE atunci când colaborăm cu instituții de stat.
- Suntem sinceri și corecți atunci când tratăm cu instituții de stat.
- Menținem controale și proceduri care vizează în mod specific afacerile cu statul, pentru a asigura respectarea tuturor normelor din acest domeniu cu reglementări extrem de complexe.

ROLUL DUMNEAVOASTRĂ

- Afacerile cu statul sunt diferite — nu desfășurați afaceri cu statul fără a vă consulta mai întâi cu consilierul juridic comercial.
- Prezentați informații corecte, complete și adevărate organelor statului.
- Înainte de a trimite ofertele și/sau a accepta contractele GE trebuie să înțeleagă cerințele menționate de clienții publici.
- Nu ajutați clienții publici să pregătească specificații pentru licitații sau să evite cerințe de achiziție.
- Nu vă abateți de la cerințele contractuale de stat, nu oferiți produse/servicii suplimentare, nu înlocuiți bunurile și serviciile care urmează să fie livrate și nu faceți concesiuni clienților fără aprobarea scrisă a funcționarului contractant autorizat de stat.
- Nu solicitați și nu acceptați informații interne de stat despre procesul de selecție sau informații despre propunerea unui concurent.

- Nu oferiți, nu promiteți, nu faceți și nu autorizați să se ofere ceva de valoare unui angajat de stat care nu este în concordanță cu orientările corporative și operaționale.
- Nu inițiați niciodată discuții cu angajații statului sau cu persoanele apropiate acestora cu privire la potențiala angajare GE fără aprobarea corespunzătoare.
- În SUA, anumiți angajați trebuie să aprobe în prealabil contribuțiile politice personale pentru respectarea legilor privind „plata pentru participare”. Acești angajați sunt responsabilii, directorii, angajații din vânzări și managerii acestora, din cadrul companiilor GE care doresc să obțină contracte de stat la nivel statal sau local, în SUA.

INTEGRITATEA ÎN ACȚIUNE

Întrebare: Un inginer al statului american pe care l-am întâlnit la un loc de muncă anterior s-a oferit să mă informeze cu privire la criteriile specifice pe care statul le va utiliza pentru a evalua propunerile privind o achiziție viitoare. Acesta spune că vrea să se asigure că avem o șansă echitabilă la contract. Pot accepta oferta acestuia?

Răspuns: Nu fără a afla dacă a fost autorizat în mod expres de către responsabilul contractant să vă ofere această informare. Dacă inginerul vă spune că a fost autorizat de către responsabilul contractant să vă informeze, consemnați în scris conversația.

POLITICA ÎN CENTRUL ATENȚIEI

O entitate de stat include orice guvern local, statal sau federal din SUA și orice departament, agenție, organism ce nu aparține guvernului SUA (cum sunt entitățile controlate sau deținute de stat). Include de asemenea, organizațiile internaționale publice (ONU și Banca Mondială) și partidele politice.



POLITICA ÎN CENTRUL ATENȚIEI

Acest lucru poate avea loc în orice relație comercială ce implică transferul sau primirea de fonduri, inclusiv de la clienți, furnizori, distribuitori, omologi și agenți.

Combaterea spălării banilor

Protejăm GE împotriva activităților de spălare de bani.

CALEA GE

- Avem relații comerciale numai cu clienți respectabili, implicați în operațiuni reale și ale căror fonduri provin din surse legitime.
- Unitățile GE au implementat controale adecvate pentru a preveni, detecta și răspunde riscurilor spălării banilor.

EXEMPLE DE SEMNALE DE ALARMĂ PRIVIND SPĂLAREA BANILOR

- Tentative ale clientului de a prezenta informații false pentru a deschide un cont
- Oferte de plată în numerar sau plăți excedentare urmate de solicitări de rambursare
- Comenzi, achiziții sau plăți neobișnuite sau nepotrivite cu compania sau domeniul de activitate al clientului
- Structuri comerciale neobișnuit de complexe
- Transferuri neobișnuite, către sau din țări care nu au legătură cu tranzacția
- Tranzacții structurate astfel încât sugerează intenția de evitare a înregistrării sau raportării contabile

ROLUL DUMNEAVOASTRĂ

- Înțelegeți și fiți atent la semnalele de alarmă din activitățile și relațiile comerciale pe care le desfășurați. Monitorizați semnalele de alarmă pe durata relației părții cu GE.
- Pentru a vă asigura că toate părțile sunt verificate în lista de supraveghere și obțin o verificare rapidă urmați politicile din Cunoaște-ți clientul/Cunoaște-ți furnizorul.
- Adoptați măsuri rezonabile pentru a înțelege și identifica destinatarul beneficiilor părții, de ex., persoana fizică ce deține control suprem asupra persoanei juridice.
- Dacă gestionați plățile primite, aflați cine efectuează plata, de unde și de ce.
- Pentru a descoperi cerințele operaționale specifice AML (de ex., raportarea activității suspicioase) vizitați portalul de conformitate operațională).

Conformitatea la nivelul comerțului internațional

Respectăm toate măsurile de control al exporturilor, sancțiunile economice și procedurile vamale.

CALEA GE

- Respectăm măsurile de control pentru comerțul global și sancțiunile economice ce interzic desfășurarea de activități cu anumite țări, state, persoane juridice și fizice.
- Respectăm, de asemenea, cerințele vamale aplicabile pentru importul și exportul de mărfuri.
- Menținem politici privind statele care sponsorizează terorismul (SST) care necesită autorizație guvernamentală pentru a continua o tranzacție.

TERMENI PRINCIPALI

- **Ce este un import?** Deplasarea unui element fizic într-o țară dintr-o altă țară. Toate țările reglementează importul de bunuri și evaluează taxele și impozitele pe baza valorii bunurilor. Cerințele privind importul și vama se concentrează, de obicei, asupra articolelor fizice și nu asupra transferurilor necorporale.
- **Ce este un export?** Deplasarea unui element fizic, a unui software sau a unei tehnologii dintr-o țară în alta. Multe țări reglementează exporturile pe baza sensibilității produselor din perspectiva securității naționale. Exporturile pot include e-mailuri, transferuri de fișiere și conversații, pe lângă transportul de mărfuri.

ROLUL DUMNEAVOASTRĂ

Vama

- Utilizați doar comisionari vamali aprobați de GE.
- Urmați procedurile companiei privind importul bunurilor.
- Prezentați informații exacte, complete și în timp util echipelor vamale comerciale pentru tranzacțiile de import, inclusiv clasificarea mărfurilor.
- Respectați integral cerințele programului special înainte de a solicita reducerea taxelor vamale.

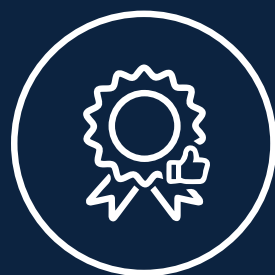
Controlul exporturilor

- Pentru a determina dacă necesită autorizații guvernamentale pentru export utilizați clasificarea de export a bunurilor, produselor software sau tehnologiilor.
- Urmați politicile Cunoaște-ți clientul / Cunoaște-ți furnizorul pentru a asigura verificarea listei de supraveghere.
- Verificați dacă exportul nu susține utilizatorii cu acces interzis, cum ar fi scopurile de proliferare nucleară și militare din anumite țări.
- Nu desfășurați afaceri cu statele care sponsorizează terorismul și/sau cu țări sancționate, fără aprobare.
- Nu cooperați cu niciun boicot al Israelului sau orice altă practică comercială restrictivă.



POLITICA ÎN CENTRUL ATENȚIEI

Solicitați recomandări de la liderii CNCI sau de la consiliul juridic dacă nu sunteți sigur cum să procedați cu o tranzacție de export/import. Găsiți-i pe itc.ge.com



POLITICA ÎN CENTRUL ATENȚIEI

Dacă observați nereguli privind conformitatea sau semne de abateri ce pot compromite calitatea, siguranța sau respectarea cerințelor de reglementare a produselor sau serviciilor GE, opriți imediat procesul și notificați conducerea companiei responsabilă cu calitatea și siguranța.

Calitatea

Respectăm o gamă largă de standarde și cerințe de calitate pentru produsele și serviciile noastre.

CALEA GE

- Calitatea produselor și a serviciilor GE este o parte cheie a reputației noastre și baza puterii noastre concurențiale.
- La GE calitatea este responsabilitatea tuturor. Calitatea adecvată:
 - Ajută la menținerea siguranței clienților noștri și a celor deserviți de clienții noștri.
 - Ajută la satisfacerea clienților.
- GE respectă toate legile și regulamentele privind calitatea, siguranța și performanța produselor în toate țările în care sunt disponibile produsele și serviciile GE.

ROLUL DUMNEAVOASTRĂ

- Urmați politicile, procedurile și manualele operaționale privind calitatea, siguranța și cerințele de reglementare ale produselor și serviciilor.
- Utilizați numai furnizori aprobați care îndeplinesc și acționează în mod constant conform cerințelor de calitate și siguranță ale GE.
- Depuneți eforturi pentru îmbunătățirea continuă a calității utilizând feedback-ul clienților, tendințele producției și metodele Lean.

- Dacă sunteți implicat în proiectarea, fabricarea sau distribuția unui produs:
 - Creați și mențineți o arhivă corectă cu privire la calitate, de exemplu, rezultate ale testelor, rapoarte de inspecție și fișe de producție. Nu manipulați sau falsificați documente pentru a prezenta informații incorecte.
 - Nu evitați controlul calității și nu alegeți modalități mai simple ce pot compromite calitatea, siguranța sau cerințele de reglementare GE privind produsele și serviciile.
 - Nu interpretați greșit sau falsificați calitatea, siguranța sau indicele de performanță pentru raportarea internă sau externă.

INTEGRITATEA ÎN ACȚIUNE

Întrebare: În timpul unei întâlniri pentru a examina standardele de calitate pentru cerințele de inginerie specifice, un angajat a aflat că există întârzieri la anumite verificări de calitate. Frustrat, angajatul contactează șeful de șantier responsabil pentru aceste verificări. Angajatul solicită șefului unității să aprobe verificările până a doua zi și indică faptul că nu vor fi acceptate alte întârzieri. Șeful unității ar trebui să fie preocupat de tonul e-mailului și de presiunea de a accelera verificările de calitate?

Răspuns: Da, neconformitățile trebuie verificate pentru a vedea dacă sunt acceptabile. Aceste verificări nu pot fi omise, în ciuda întârzierilor pe care le pot provoca. Presiunea din partea oricărui angajat de a grăbi sau de a eluda verificările de calitate necesare este inacceptabilă. Șeful unității ar trebui să comunice comportamentul și să semnaleze o problemă de integritate, deoarece aceasta este o potențială încălcare a politicii.

Raportarea și păstrarea arhivei

Creăm, întreținem și raportăm înregistrări financiare și comerciale exacte.



CALEA GE

- Pregătim în timp util, informații financiare exacte și complete pentru a fi utilizate în rapoarte către conducere, investitori, autorități de reglementare și alte părți interesate.
- Ne asigurăm că deciziile conducerii se bazează pe o analiză financiară solidă, bazată pe fapte complete, cu luarea în considerare adecvată a riscurilor pe termen scurt și lung.
- Respectăm toate politicile companiei, legile și reglementările în vigoare, referitoare la păstrarea documentelor și evidențelor.
- Menținem procese și controale interne eficiente, care reflectă în mod corect tranzacțiile sau evenimentele, precum și prevenirea sau detectarea tranzacțiilor necorespunzătoare.

SEMNALE DE ALARMĂ CARE TREBUIE COMUNICATE

- Rezultate financiare care nu par să reflecte performanțele reale
- Ocolirea procedurilor de analiză și aprobare
- Informații incomplete sau înșelătoare despre natura sau raportarea unei tranzacții

ROLUL DUMNEAVOASTRĂ

- Folosiți procese și controale interne eficiente, care reflectă în mod corect tranzacțiile sau evenimentele, precum și prevenirea sau detectarea tranzacțiilor necorespunzătoare.
- Protejați mijloacele fixe, fondurile și proprietatea intelectuală a companiei GE.
- Păstrați înregistrări complete, exacte și în timp util pentru a reflecta în mod corespunzător toate tranzacțiile de afaceri.
- Creați documente exacte și complete și respectați politicile companiei atunci când decideți când să le păstrați și când să le eliminați.
- Nu denaturați rezultatele financiare sau indicatorii nefinancieri (indicatori pe care se bazează adesea deciziile operaționale) pentru a atinge obiectivele de performanță.
- Nu vă angajați niciodată în tranzacții necorespunzătoare, inclusiv cele care denaturează cu bună știință raportarea către alte părți, cum ar fi clienții sau furnizorii.
- Cereți sfatul echipei de control, departamentului de conformitate sau al mediatorului dacă aflați despre o tranzacție discutabilă.

POLITICA ÎN CENTRUL ATENȚIEI

Reflecțați cu fidelitate substanța economică și comercială a activităților comerciale ale societății, în conformitate cu principiile, standardele și reglementările contabile și financiare general acceptate.



POLITICA ÎN CENTRUL ATENȚIEI

Toți furnizorii GE trebuie să fie supuși procesului de verificare prealabilă înainte de colaborare. Doar echipa pentru resurse externe deține autoritatea de a se angaja în contracte cu furnizorii.

Relațiile cu furnizorii

Relațiile noastre cu furnizorii se bazează pe practici legale și corecte.

CALEA GE

- Colaborăm doar cu acei furnizori care ne împărtășesc angajamentul față de integritate, sunt calificați pentru a furniza bunurile și presta serviciile pentru care sunt selectați și respectă legile aplicabile, regulamentele și așteptările GE.
- Toți furnizorii GE trebuie să respecte Ghidul de integritate GE pentru furnizori, contractanți și consultanți („Ghidul privind integritatea furnizorilor”).
- Protejăm atât informațiile GE, cât și pe cele ale furnizorilor, inclusiv informațiile confidențiale și brevetate și datele personale.
- Tratăm toți furnizorii cu corectitudine și respect.

SEMNALE DE ALARMĂ CARE TREBUIE COMUNICATE

- Condiții nesigure în unitățile furnizorului
- Angajații furnizorului care par a fi minori sau supuși constrângerii
- Nerespectarea aparentă de către furnizori a standardelor de mediu în unități
- Furnizori fără istoric de desfășurare a activității în jurisdicția specifică pentru care ar fi angajați
- Furnizori care nu au suficientă experiență relevantă

ROLUL DUMNEAVOASTRĂ

- Urmați procesul specific companiei pentru ofertarea concurențială a furnizorilor și verificarea prealabilă pentru începerea colaborării.
- Raportați orice probleme sau suspiciuni pe care le observați legate de facilitățile furnizorilor, tratamentul lucrătorilor, sub-furnizorilor și practicile operaționale.
- Protejați informațiile confidențiale și brevetate ale GE, inclusiv, dacă este cazul, printr-un acord de confidențialitate. De asemenea, protejați orice informații confidențiale sau date personale pe care un furnizor le pune la dispoziția GE.
- Evitați potențialele conflicte de interese atunci când selectați un furnizor și nu acceptați niciodată cadouri necuvenite sau alte bunuri și servicii de valoare.

Utilizarea acceptabilă

Utilizăm informațiile brevetate GE și resursele informaționale GE în mod responsabil.



CALEA GE

- Trebuie să folosim și să protejăm informațiile despre compania noastră, clienții, angajații și furnizorii noștri într-o manieră adecvată.
- În mod similar, trebuie să utilizăm și să protejăm sistemele, dispozitivele și alte tehnologii utilizate pentru a prelucra Informațiile brevetate GE în mod corespunzător.

CE SUNT RESURSELE INFORMAȚIONALE GE?

- Orice sisteme, dispozitive sau alte tehnologii gestionate și aprobate de GE pentru a procesa, stoca sau transmite Informații brevetate GE,
- Toate echipamentele deținute sau închiriate de GE, inclusiv computere, dispozitive mobile și tablete și
- alte echipamente, cum ar fi dispozitivele mobile deținute personal, care au fost aprobate pentru activitatea GE (adică cele din programul Bring Your Own Device (BYOD)).

ROLUL DUMNEAVOASTRĂ

- Stocați Informațiile brevetate GE numai în resursele informaționale GE.
- Utilizați identitatea proprie în cadrul GE (de ex., titlul sau funcția, adresa de e-mail, datele de autentificare în cadrul GE) numai dacă aceasta este aprobată de politică și în scopuri comerciale GE.

- Returnați resursele informaționale GE atunci când acestea nu mai sunt necesare sau au fost înlocuite și atunci când părăsiți GE.
- Limitați utilizarea necomercială a resurselor informaționale GE, accesul la internet, abonamentul de date mobile și e-mailul la o durată/sumă rezonabilă. O astfel de utilizare nu trebuie să abuzeze de timpul și/sau resursele companiei; să încalce legislația locală sau orice politici, standarde sau linii directoare GE; sau să interfereze cu activitatea dumneavoastră.
- Stocarea, întreținerea sau copierea de rezervă a informațiilor brevetate GE pe computere, dispozitive mobile, suporturi amovibile sau stocare în cloud deținute personal sau care nu aparțin GE.
- Nu utilizați echipamente sau tehnologii interzise de GE sau de o entitate de stat.
- Nu utilizați resursele informaționale GE în orice scop ilegal, cum ar fi accesarea materialelor distribuite ilegal care sunt explicate din punct de vedere sexual sau inadecvate în alt mod.

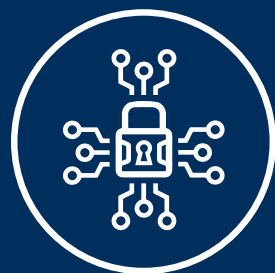
INTEGRITATEA ÎN ACȚIUNE

Întrebare: Nu sunt la laptopul meu GE și trebuie să iau legătura cu un coleg cu privire la un proiect la care lucrăm. Pot să le trimit un e-mail din contul meu personal de e-mail?

Răspuns: Nu, nu puteți utiliza contul personal de e-mail pentru a desfășura activități GE. Aceasta include comunicări comerciale cu colegii, clienții sau furnizorii, precum și trimiterea unor materiale care conțin informații brevetate GE. Trebuie să așteptați până când puteți avea din nou acces la e-mailul GE.

POLITICA ÎN CENTRUL ATENȚIEI

Exprimați eventualele suspiciuni despre utilizarea sau protejarea adecvată a informațiilor brevetate GE sau resurselor informaționale GE pe security.ge.com sau contactând managerul, mediatorul de afaceri, consilierul juridic, de confidențialitate, de securitate a informațiilor sau de conformitate sau alte canale de raportare deschisă.



POLITICA ÎN CENTRUL ATENȚIEI

În resursele informaționale ale GE instalați numai aplicații de încredere. Aplicațiile care nu sunt furnizate sau aprobate de GE nu trebuie folosite cu informații confidențiale GE sau strict confidențiale GE.

Securitatea cibernetică

Ne protejăm sistemele, rețelele și dispozitivele împotriva furtului, pierderii sau accesului neautorizat.

CALEA GE

- Avem ca obiectiv protecția rețelelor, sistemelor, dispozitivelor, produselor, proceselor, serviciilor și tehnologiei (resursele informaționale ale GE) și vastele informații GE conținute de acestea.
- Proiectăm resursele informaționale și produsele GE concentrându-se pe securitate și aplicăm multiple niveluri de măsuri de control al securității.
- Monitorizăm resursele informaționale GE în conformitate cu legislația aplicabilă, pentru a menține securitatea GE și a informațiilor sale, pentru a continua operațiunile GE și a respecta legislația aplicabilă și obligațiile asociate activității.
- Solicităm terților care prelucrează informații brevetate GE în numele nostru să implementeze controale de securitate a informațiilor care respectă standardele GE și evaluăm aceste controale.

SFATURI PENTRU PĂSTRAREA RESURSELOR ÎN SIGURANȚĂ

- Copii fizice securizate ale informațiilor brevetate GE și ale dispozitivelor GE atunci când nu sunt utilizate
- Utilizați parole puternice; nu comunicați parolele altor persoane
- Evitați conectarea la rețele WiFi publice sau nesecurizate
- Evitați accesarea linkurilor din e-mailuri sau deschiderea materialelor atașate primite de la expeditori necunoscuți.

- Atunci când postați informații online, nu dezvăluiți secrete comerciale, informații brevetate sau alte informații comerciale sensibile ale GE

ROLUL DUMNEAVOASTRĂ

- Utilizați numai resursele informaționale GE pentru care aveți autorizație.
- Nu utilizați e-mailul personal, dispozitive sau aplicații software neautorizate pentru a desfășura activități GE.
- Înțelegeți termenii de utilizare a aplicațiilor de colaborare ale GE, inclusiv modul în care trebuie folosite aplicațiile și tipurile de date care sunt permise în fiecare aplicație.
- Asigurați-vă că informațiile GE partajate cu o terță parte sunt transmise prin intermediul unei metode aprobate, securizate și protejate în mod adecvat de către terță parte.

Proprietatea intelectuală

Protejăm drepturile de proprietate intelectuală GE pentru a ne menține avantajul competitiv.

CALEA GE

- Ne vom apăra drepturile de proprietate intelectuală (PI) împotriva utilizării neadecvate pentru a păstra valoarea inovației și mărcii.
- Respectăm, de asemenea, PI validă a altora și adoptăm măsurile adecvate pentru a evita încălcarea drepturilor părții terțe.

CE ESTE MAI EXACT PI?

- PI include invenții, procese de fabricație, mărci, planuri de afaceri, documente de marketing și grafică, software și forme de produse. Protejăm aceste informații brevetate cu brevete, secrete comerciale, mărci comerciale, drepturi de autor și desene.

ROLUL DUMNEAVOASTRĂ

- Divulgați rapid eventualele invenții create ca parte din contractul de muncă și colaborați cu consiliul PI al companiei.
- Clasificați, etichetați, stocați și partajați toate datele, informațiile și documentele GE în conformitate cu Politica GE privind clasificarea, etichetarea și manipularea informațiilor brevetate și asigurați accesul la informațiile și documentele brevetate ale GE numai persoanelor care au o nevoie legitimă.
- Nu transmiteți informații brevetate GE unei părți terțe fără aprobare internă adecvată și fără acordul necesar de confidențialitate cu partea terță.

- Utilizați și transmiteți informațiile brevetate GE doar în beneficiul GE și nu pentru beneficii personale.
- Nu vă însușiți, nu accesați, nu oferiți acces la și nu utilizați niciun fel de informație brevetate GE sau alt tip de PI fără autorizație, după ce ați încheiat contractul de angajare la GE.
- Nu obțineți, accesați, păstrați, distribuiți sau utilizați informațiile brevetate de o parte terță, în special informațiile de la un angajator anterior, fără a vă consulta mai întâi cu consiliul pentru PI al companiei și a obține aprobarea prealabilă.

INTEGRITATEA ÎN ACȚIUNE

Întrebare: Trebuie să trimit informații brevetate altor angajați GE, dar nu sunt sigur dacă necesită o etichetă. Cum știu dacă informațiile sunt cel puțin CONFIDENȚIALE?

Răspuns: Întrebați-vă, îmi pasă dacă această informație ajunge pe mâini greșite? Cu alte cuvinte, dacă aceste informații ar fi dezvăluite în mod necorespunzător, ar exista un risc de prejudiciere a reputației sau activității GE? Dacă răspunsul la aceste întrebări este afirmativ, atunci informațiile sunt cel puțin CONFIDENȚIALE. Dacă aveți o întrebare, adresați-vă managerului și/sau consiliul privind PI al companiei.



POLITICA ÎN CENTRUL ATENȚIEI

GE deține PI create de angajații săi ca parte din contractul de angajare. Solicităm angajaților noștri să semneze Acordul GE privind informațiile brevetate și inovațiile angajaților (EIPIA).



POLITICA ÎN CENTRUL ATENȚIEI

Comunicați imediat eventualele riscuri sau incidente cunoscute sau suspectate care implică date cu caracter personal, la adresa security.ge.com sau managerului/liderului departamentului de confidențialitate al companiei sau prin intermediul canalelor de raportare deschisă.

Confidențialitatea

Respectăm drepturile de confidențialitate individuale.

CALEA GE

- Colectăm, gestionăm și protejăm în mod responsabil datele cu caracter personal. Facem acest lucru în conformitate cu legislația aplicabilă în domeniul confidențialității și cu *angajamentul GE față de protejarea datelor cu caracter personal (Regulile corporative obligatorii ale GE)*.
- Prelucrăm datele cu caracter personal într-o manieră legală, corectă și transparentă și asigurăm respectarea drepturilor individuale în conformitate cu legislația aplicabilă.
- Limităm prelucrarea datelor cu caracter personal la nivelul minim necesar îndeplinirii scopurilor sale specifice, operaționale și legitime.

CE SUNT MAI EXACT DATELE CU CARACTER PERSONAL?

- Datele cu caracter personal sunt orice informații referitoare la o persoană identificabilă direct sau indirect. Exemple de date cu caracter personal includ numele, SSO GE, adresa de domiciliu, CNP-ul și informații privind plata și beneficiile.

ROLUL DUMNEAVOASTRĂ

- Limitați accesul la datele cu caracter personal sau prelucrarea acestora numai la ceea ce este necesar pentru scopuri comerciale legitime specifice.
- Păstrați datele cu caracter personal doar atât timp cât este necesar. Urmați programele de păstrare și procedurile de ștergere securizată aplicabile, aferente companiei și/sau funcției dumneavoastră.
- Luați în considerare confidențialitatea într-o etapă timpurie la proiectarea oricărui sistem, proces, produs sau a oricărei aplicații.
- Protejați datele cu caracter personal prelucrate de furnizori prin implementarea unor contracte adecvate, evaluări de securitate, măsuri de confidențialitate prin concepție și transmitere sigură cu furnizorii respectivi.

INTEGRITATEA ÎN ACȚIUNE

Întrebare: Am primit permisiunea de a utiliza niște date personale ale clientului ca parte a cercetării noastre, le putem folosi și pentru marketing?

Răspuns: Nu. Datele cu caracter personal autorizate într-un singur scop nu pot fi utilizate într-un scop nou, incompatibil.

Conflictele de interese

Evităm conflictele de interese.

CALEA GE

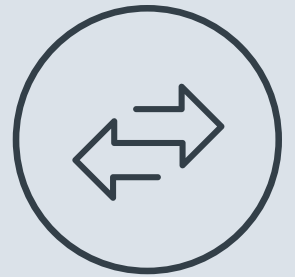
- Luați deciziile operaționale GE pe baza situațiilor optime din punct de vedere obiectiv pentru GE, nu prin prisma situațiilor optime pentru dumneavoastră.
- Nu utilizați în interes personal oportunități în care GE poate avea un interes și care sunt descoperite utilizând funcția deținută în cadrul GE, informațiile și proprietatea GE.
- Nu utilizați resursele, proprietatea intelectuală, timpul sau facilitățile GE în interes personal.
- Trebuie să evitați orice conflict de interese perceput, potențial și real cu GE. Atunci când evitarea nu este posibilă sau dacă nu sunteți sigur, aveți datoria de a dezvălui.

EXEMPLE DE CONFLICTE POTENȚIALE CARE TREBUIE DEZVĂLUIE

- Interese financiare într-o companie în care ați putea afecta personal sau beneficia financiar de activitatea GE cu compania respectivă
- Lucrul cu, angajarea sau supravegherea altor persoane cu care aveți o relație personală strânsă
- Angajarea în alt loc de muncă (remunerat sau neremunerat)
- Participarea la consilii de administrație exterioare
- Cadouri de la furnizori

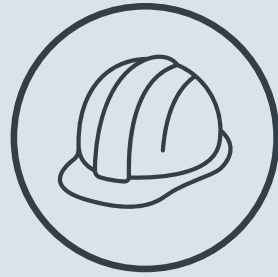
ROLUL DUMNEAVOASTRĂ

- Dezvăluiți electronic conflictele de interese reale, potențiale sau percepute, utilizând chestionarul electronic Conflicte de interese atunci când vă alăturați GE și actualizați-l la cerere.
- Actualizați-vă chestionarul înainte de a vă implica în orice situație care prezintă un conflict potențial sau perceput.
- Dacă lucrați într-o țară în care este implementată o metodă alternativă aprobată pentru dezvăluirea potențialelor conflicte, atunci puteți trimite o divulgare în scris (i) șefului direct și (ii) directorului de resurse umane sau consilierului juridic al companiei sau liderului de conformitate.



POLITICA ÎN CENTRUL ATENȚIEI

O divulgare afirmativă nu înseamnă neapărat că există un conflict real sau că activitatea este necorespunzătoare. Este important să dezvăluiți în întregime, astfel încât GE să vă poată ajuta să evitați situațiile care ar putea încălca Politica GE privind conflictele de interese.



POLITICA ÎN CENTRUL ATENȚIEI

Dacă observați pericole sau standarde ce nu sunt urmate, încetați lucrul și alertați conducerea sau responsabilii MSS.

Mediul înconjurător, sănătatea și siguranța muncii

Ne protejăm oamenii și comunitățile în care ne desfășurăm activitatea.

CALEA GE

- Respectăm cu strictețe toate legile privind mediul înconjurător, sănătatea și siguranța (MSS) care se aplică operațiunilor noastre.
- Dezvoltăm și urmăm practici de lucru sigure pentru siguranța la locul de muncă și pentru a preveni rănilile.
- Instalăm, întreținem și monitorizăm controalele de mediu pentru a ne asigura că emisiile noastre respectă limitele legale.
- Evaluăm riscurile MSS ale oricărei activități noi, indiferent dacă proiectăm un produs, vindem pe o piață nouă, construim o fabrică sau cumpărăm o companie și ne pregătim echipele și locațiile în consecință.

ROLUL DUMNEAVOASTRĂ

- Înțelegeți și respectați toate instruirile MSS care v-au fost repartizate.
- Pentru a identifica și rezolva problemele MSS din unitatea dumneavoastră urmați procesele și procedurile MSS din cadrul GE. Atunci când aveți îndoieli, întrebați liderul MSS.
- Contestați operațiunile ce nu prezintă siguranță sau sunt ilegale, pe care le observați oriunde lucrați, inclusiv în unitățile GE, în locațiile clienților sau în locațiile proiectelor.
- Opriți orice activitate care pare necorespunzătoare, nesigură sau despre care aveți îndoieli.

EXEMPLE DE SEMNALE DE ALARMĂ PRIVIND MSS CARE TREBUIE COMUNICATE

- Neobținerea sau nerespectarea autorizațiilor legale
- Abateri de la practicile de lucru scrise care ocolesc sau elimină măsurile de protecție MSS sau compromit siguranța
- Deficiențe de securitate sau de pregătire pentru situații de urgență
- Unelte sau echipamente întreținute în mod incorect
- Lipsa echipamentelor de protecție sau echipamente de protecție defectuoase, inclusiv protecții pentru mașini sau echipament personal de protecție
- Comportament periculos la volan
- Neutilizarea procedurilor de blocare și etichetare (LOTO) a utilajelor nefuncționale sau a protecțiilor împotriva căderii
- Transportul incorect al deșeurilor sau produselor periculoase
- Situații periculoase în afara unității, precum în locațiile clienților sau în locațiile proiectelor

Tranzacțiile persoanelor informate din interior și ponturi bursiere

Asigurăm utilizarea corectă și protejarea confidențialității informațiilor importante care nu sunt publice.

CALEA GE

- Nu folosim sau partajăm informații importante care nu sunt publice pentru niciun beneficiu personal.

EXEMPLE DE INFORMAȚII IMPORTANTE

- Venituri, câștiguri, marjă, flux de numerar sau alte rezultate sau previziuni financiare
- Procese, reclamații sau investigații semnificative
- Schimbări în conducerea superioară
- Achiziții, dispoziții sau reorganizări mari, transformative
- Rezultatele auditului
- Factorii principali ai performanței companiei

ROLUL DUMNEAVOASTRĂ

- Nu cumpărați și nu vindeți niciodată titluri de valoare (cum ar fi acțiuni, obligațiuni sau instrumente derivate) ale GE sau ale oricărei alte companii, în timp ce sunteți conștient de informații privilegiate, care ar putea afecta prețul acestor titluri de valoare (tranzacțiile persoanelor informate din interior).

- Nu recomandați și nu sugerați altcuiva să cumpere sau să vândă titluri de valoare ale niciunei companii (inclusiv GE) dacă aveți informații privilegiate importante despre compania respectivă (ponturi bursiere)
- Evitați partajarea informațiilor privilegiate cu orice persoană din afara GE, cu excepția cazului în care acest lucru este necesar pentru activitățile profesionale ale GE și există controale adecvate (cum ar fi un acord de confidențialitate cu un furnizor).
- Abțineți-vă de la a discuta activitățile GE cu prietenii și familia.
- Nu activați ca un consultant sau consilier independent în afara companiei, pentru probleme comerciale asociate scopului în care sunteți angajat la GE.

INTEGRITATEA ÎN ACȚIUNE

Întrebare: În timpul unei întâlniri de echipă, am aflat că GE intenționează să achiziționeze o altă companie. Pot cumpăra acțiuni la compania respectivă înainte de anunțarea achiziției? Pot cumpăra acțiuni GE?

Răspuns: Răspunsul este nu în ambele cazuri. Dacă descoperiți că GE are în vedere achiziționarea unei companii sau participarea la un contract de achiziție major, considerați că informațiile nu sunt publice până ce GE sau compania anunță public tranzacția și piața are timp să absoarbă informația.



POLITICA ÎN CENTRUL ATENȚIEI

Politica GE stabilește standarde pentru angajați și alte persoane care obțin informații privilegiate importante și interzice tranzacțiile persoanelor informate din interior și ponturi bursiere.



POLITICA ÎN CENTRUL ATENȚIEI

Dacă observați sau considerați că ceva este în neregulă, exprimați-vă. Puteți raporta suspiciunile privind securitatea sau evenimentele suspecte unui lider al departamentului de securitate, resurse umane, responsabil cu reclamațiile sau pe adresa srcm.portal.ge.com.

Securitate

Acționăm pentru a menține operațiunile noastre globale sigure pentru cei care lucrează pentru noi și cu noi.

CALEA GE

- Dorim ca toți angajații și contractanții să se simtă în siguranță fizic în timpul desfășurării activității, fie în mediul de lucru GE sau atunci când călătoresc în numele companiei.
- Comunicăm, după caz, despre prevenirea, intervențiile în caz de urgență și continuarea activității, colegilor din comunitatea GE, funcționarilor de stat, presei și publicului larg.
- Echipele noastre pentru operațiuni de securitate globale disponibile non-stop sunt pregătite să vă asiste pentru eventuale probleme.

INSTRUMENTUL PENTRU DEPLASAREA ÎN SIGURANȚĂ: CONTACT DE URGENȚĂ

- Înainte de a călători, vă recomandăm să introduceți sau să actualizați informațiile de contact în caz de urgență în profilul de deplasare GE. Dacă se produce orice fel de eveniment (natural sau artificial) care v-ar putea cauza un risc în timpul călătoriei, conducerea GE dorește să verifice dacă sunteți în siguranță. Dacă nu vă putem contacta, vă vom contacta persoana de contact în caz de urgență, simultan cu continuarea monitorizării siguranței dumneavoastră.

ROLUL DUMNEAVOASTRĂ

- Creați și întrețineți un mediu de lucru sigur.
- Întotdeauna fiți conștient de mediul înconjurător fie că vă aflați într-o locație GE, în unitatea unui client sau într-un loc public.
- Respectați toate procedurile de intrare/ieșire. Purtați în permanență ecusonul și asigurați-vă că și ceilalți fac același lucru.
- Faceți demersurile de deplasare prin GE Travel și respectați cerințele Politicii GE privind T&L.
- Dacă găzduiți sau coordonați un eveniment GE, susțineți siguranța acestuia completând instrumentul pentru evenimente GE la adresa security.ge.com.

INTEGRITATEA ÎN ACȚIUNE

Întrebare: Am văzut un contractant făcând poze în zona GE. Acesta ar putea avea permisiunea, dar nu sunt sigur. Care este cel mai bun lucru de făcut?

Răspuns: Contactați imediat un agent de securitate local sau responsabilul cu securitatea unității pentru a-i comunica ce ați văzut. În majoritatea unităților, fotografierea nu este permisă sau trebuie supravegheată cu atenție, cu permisiune.

Comunicarea deschisă

Aționăm ca vocea integrității.

CALEA GE

- GE promovează un mediu deschis în care angajații sunt încurajați să-și exprime suspiciunile cu privire la integritate prin intermediul unei varietăți de canale și să se simtă în siguranță dacă acționează astfel, fără frică de represalii.
- Represaliile pentru exprimarea unei suspiciuni sau pentru participarea la o investigație referitoare la integritate sunt strict interzise de GE.
- GE păstrează anonimitatea suspiciunilor și părților terțe, atât cât este posibil și în cadrul unei investigații corecte și complete. Investigatorii prezintă detalii doar pe baza statutului de „informații necesare”.

CUM PUTEȚI RECLAMA O PROBLEMĂ DE INTEGRITATE

Puteți să discutați cu cineva despre o potențială problemă de integritate sau puteți să o prezentați în scris.

Canalele disponibile includ:

- Manageri
- Resurse umane
- Juridic și conformitate
- Mediatorul companiei
- Auditul intern

- Consiliul de administrație al GE
- Anonim la inside.integrity.ge.com

Nicio prevedere a acestei Politici nu vă împiedică să comunicați potențiale încălcări ale legii autorităților relevante ale statului.

CUM SUNT INVESTIGATE SUSPICIUNILE

GE examinează amănunțit fiecare suspiciune privind integritatea. În cadrul procesului de investigație, GE:

- Formează o echipă de investigație obiectivă și independentă.
- Află faptele prin discuții și/sau examinări ale documentelor.
- Trage concluzii, atunci când este posibil, din faptele aflate de echipă.
- Recomandă măsuri de remediere, dacă este cazul.
- Transmite rezultatul investigației persoanei care a exprimat suspiciunea (dacă această persoană este cunoscută), în timp ce păstrează confidențialitatea și intimitatea tuturor celor implicați.



POLITICA ÎN CENTRUL ATENȚIEI

Angajații nu trebuie să fie siguri că s-a produs o încălcare, dar își pot exprima suspiciunile atunci când cred că a avut loc o activitate incorectă, o încălcare a legii sau a politicii.



E&C
ETICĂ ȘI
CONFORMITATE